



De oude wijken werden gebruikt om de structuur van het arboretum te ondersteunen. Rechtsomder *Golfcourts* geven het arboretum extra karakter. Vanuit het perspectief van de golfers is het arboretum is een prachtig decor.

Het nog jonge Arboretum Assen is een ruim, openbaar wandelpark in een voormalige veenontginning. Het arboretum is geografisch geordend: soorten uit Noord-Amerika, Azië en Europa staan bij elkaar in een ruime opzet met veel gras. De oude waterlopen geven het arboretum een eigen charme, en ook de golfbaan die in het ontwerp is opgenomen, draagt daar aan bij.

In 1996 krijgt Assen aan de westkant ruim tweehonderd hectare bos erbij. De bosaanleg is onderdeel van het Meerjarenprogramma Bosbouw van het toenmalige Ministerie van Landbouw en Visserij. Het toekomstige bos moet fungeren als een landschappelijk-recreatieve overgang tussen Assen en Norg. De aardappelakkers van de veenontginning Zeijerveen veranderen in een bos met inheemse soorten en een stervormig lanenstelsel. De voormalige watergan-

gen van de veenontginning zijn in het bosontwerp geïntegreerd. In 1997 vraagt de gemeente Assen, tijdens een congres, haar bewoners om mee te denken over de invulling van het gebied. Notaris Herman Westra van Holthe stelt een arboretum voor.

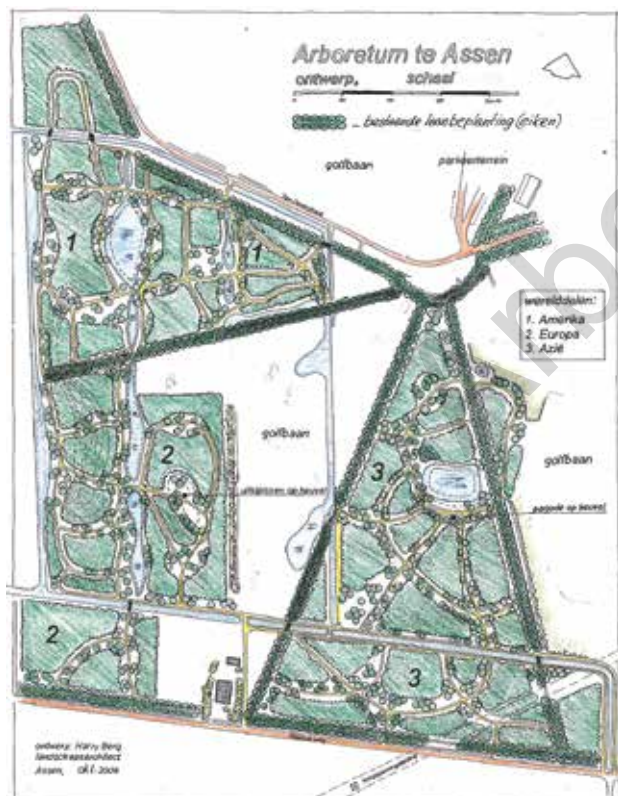
Voor de realisatie wordt in 2000 de Stichting Arboretum Assen opgericht, die daarna ook het beheer op zich neemt. De notaris denkt zelf mee over de opzet en wordt de eerste voorzitter van de stichting. Bestuurslid Harry Berg, tevens landschapsarchitect, maakt het





Pagode in het reliëfrijke Aziatische deel.
 Rechts in de uitkijktoren van het Europese deel.
 Op hoekpunten zijn steeds drie bijzondere bomen
 geplant. Hier de 'Vleugelnoot' in het Amerikaanse
 deel.

Onder De ontwerptekening van Harry Berg uit 2004.



ontwerp van het arboretum. Vrijwel
 gelijktijdig wordt het ontwerp gemaakt
 voor de aangrenzende golfbaan. Beide
 ontwerpen sluiten op elkaar aan. Om
 plaats te maken voor de arboretumcol-
 lectie worden – binnen het lanenstelsel
 van het inmiddels aangelegde bos – de
 aanwezige bospercelen gedeeltelijk uit-
 gekapt. Hieraan voegt Berg graspaden:
 brede stroken waarin solitaire bomen
 worden geplaatst en die tussen de
 beplantingen door slingeren.
 Sommige sloten en wijken van de
 voormalige veenontginning worden
 verbreed tot vijvers. Met de uitgegraven
 grond geeft Berg het arboretum reliëf.

Doorzichten bestendigen de relatie met
 het omringende landschap.

Bomen en struiken worden betrokken
 van diverse kwekers uit Nederland en
 België. De eerste bomen krijgen in 2004
 een plek. Deze worden zowel in bosver-
 band als solitair geplant. Bomen uit het
 voormalige bos blijven in eerste instan-
 tie staan om te dienen als beschutting
 van de nieuwe aanplant. Later zal een
 deel daarvan worden gekapt zodat de
 collectiebomen kunnen groeien.
 De collectie beperkt zich tot botanische
 soorten van het noordelijk halfrond;
 er staan geen cultivars of variëteiten.

De soortenlijst is het werk van de dendrologen Piet de Jong en Theo Janson. Op grond daarvan maakt Berg een beplantingsplan voor de drie delen van het arboretum: Azië, Europa en Noord-Amerika. De eikenlanen uit het voormalig aangelegde bos vormen de begrenzing tussen de continenten. De werelddelen - weer onderverdeeld in zeventien regio's - hebben ieder een ei-

gen landmerk. In Azië staat een pagode op een heuvel aan een vijver. Kenmerkende soorten zijn hier de Japanse notenboom (*Ginkgo biloba*), diverse soorten magnolia, de gezaagd-bladige eik (*Quercus acutissima*), de elsbladige lijsterbes (*Sorbus alnifolia*) en de watercipres (*Metasequoia glyptostroboides*). In Europa staat een uitzichttoren

waarvandaan je het hele terrein kunt overzien. Europa herbergt diverse lindesoorten als de winterlinde (*Tilia cordata*), eiken als winteriek (*Quercus petraea*), iepen als de fladderiep (*Ulmus laevis*) en bijzondere soorten als diverse ceders (*Cedrus atlantica*) en de Kaukasische zelkova (*Zelkova carpinifolia*). Het middelpunt van Amerika is een grote vijver waar kustmammoetbomen (*Sequoia sempervirens*) en verschillende soorten esdoorn omheen staan, zoals bijvoorbeeld de vederesdoorn (*Acer negundo*). Dit levert in de herfst prachtige kleuren op - de Asser variant op de

Amerikaanse 'Indian Summer'. Overigens komen soorten zoals eiken, esdoorns, lindes in alle drie de continenten voor. Het oorspronkelijke beplantingsplan is nog niet compleet. Jaarlijks worden nog grote hoeveelheden bij geplant. Een deel daarvan zijn schenkingen, zogenaamde herinneringsbomen. Inmiddels staan er ongeveer zevenhonderd soorten bomen. Er is een lijst van de nog ontbrekende soorten.

Het arboretum functioneert dankzij de samenwerking tussen verschillende partijen. De Drentsche Golf & Country Club biedt faciliteiten aan zoals horeca en parkeren. De gemeente Assen is eigenaar van het terrein en onderhoudt de bouwwerken. Eindverantwoordelijkheid voor het arboretum ligt bij het bestuur van de stichting. Het bestuur beheert samen met vele andere vrijwilligers het arboretum. Een werkgroep is verantwoordelijk voor de aanplant en het beheer. De aankoop van nieuw plantgoed wordt verricht door Jaap de Jong, voormalig eigenaar van de kwekerij De Spil. Elke dinsdagmorgen, weer of geen weer, het gehele jaar door, werken een twintigtal enthousiastelingen in het arboretum.

De rechtlijnige opzet van de veenontginning is nog herkenbaar. Rechts een van de lanen van het Sterrebos. Onder Een zogeheten wijk in het Amerikaanse deel. Onder rechts Grasbanen slingeren door de werelddelen. Onder Een gedenkbom.

